

• GRUPOS 2026 •

# Coreia & Japão

Saída 13/10/2026



*Watanabe Tur*  
AGÊNCIA DE VIAGENS



**TURKISH  
AIRLINES**



# Coreia & Japão

## Entre tradições e cores no encanto do outono

**V**iajar para a Ásia já é, por si só, uma experiência transformadora. Agora imagine viver Coreia do Sul e Japão em pleno outono, entre 13 e 27 de outubro, quando a paisagem se veste de tons dourados, vermelhos e alaranjados.

Nossa jornada começa em Seul, vibrante, tecnológica e profundamente conectada às suas tradições. Entre palácios reais e bairros modernos, sentimos o contraste que define a Coreia contemporânea. Um dos momentos mais marcantes é a visita à Zona Desmilitarizada (DMZ) — uma experiência intensa, que nos faz compreender de perto a história e a divisão de um povo. Seguimos para o Japão, onde cada cidade revela uma nova emoção.

Em Osaka, energia e gastronomia dão o tom.

Em Nara, caminhamos entre cervos sagrados e templos milenares que guardam as raízes espirituais do país.

No santuário de Fushimi Inari, atravessamos os túneis de portais vermelhos que serpenteiam a montanha — um momento quase meditativo.

Em Kyoto, antiga capital imperial, mergulhamos na essência cultural do Japão, entre templos, jardins e tradições preservadas há séculos.

Seguimos para Odawara e Hakone, onde a natureza assume o protagonismo. O Lago Ashi, as paisagens vulcânicas e, com sorte, a visão majestosa do Monte Fuji emoldurado pelas cores do outono criam cenários inesquecíveis.

Encerramos em Tóquio, onde o futuro e a tradição caminham lado a lado — luzes, tecnologia, espiritualidade e uma energia única que faz qualquer viajante se apaixonar.

Viajar em grupo, com guia acompanhante, torna tudo mais leve e enriquecedor. Compartilhamos descobertas, histórias e emoções, com segurança e organização em cada detalhe.

Outubro é simplesmente mágico. O clima agradável e as folhas de outono transformam templos, parques e montanhas em verdadeiras pinturas naturais.

Uma viagem imperdível. Uma experiência para viver intensamente. Coreia do Sul e Japão — no seu momento mais colorido do ano.

## Coreia do Sul - História

**Origens antigas** - A história coreana começa com antigos reinos como Gojoseon (fundado, segundo a tradição, em 2333 a.C.). Ao longo dos séculos, a Península Coreana foi dominada por três grandes reinos: Goguryeo, Baekje e Silla. No século VII, Silla unificou grande parte do território.

**Dinastias e identidade cultural** - A Dinastia Goryeo (918–1392) deu origem ao nome “Coreia”. Foi um período de grande desenvolvimento cultural, budista e artístico. Em seguida, a Dinastia Joseon (1392–1910) consolidou o confucionismo como base da sociedade e criou o alfabeto coreano, o Hangeul, no século XV — um marco cultural fundamental.

**Dominação japonesa (1910–1945)** - Em 1910, a Coreia foi anexada pelo Japão. O período colonial foi marcado por repressão cultural, exploração econômica e resistência coreana.

**Divisão da península e Guerra da Coreia** - Após a Segunda Guerra Mundial (1945), a península foi dividida:

- Norte, sob influência soviética
- Sul, sob influência americana

Em 1950 começou a Guerra da Coreia, que terminou em 1953 com um armistício (não houve tratado de paz definitivo). A divisão permanece até hoje, separando Coreia do Sul e Coreia do Norte.

**Crescimento e modernização** - A partir das décadas de 1960–1980, a Coreia do Sul passou por rápida industrialização, tornando-se uma das maiores economias da Ásia. Empresas como Samsung, Hyundai e LG simbolizam esse crescimento.



## Roteiro completo

### Dia 1 - 13 Out - Ter - São Paulo

Apresentação no aeroporto Internacional de Guarulhos por volta das 24h, no balcão de check-in da cia Turkish Airlines e encontro com o guia coordenador da viagem.

### Dia 2 - 14 Out - Qua - São Paulo/Istambul

Embarque no voo Turkish 16, às 04h10, com destino a Istambul. Chegada prevista às 22h45.



#### Turkish Airlines

A companhia é conhecida pelo bom atendimento a bordo, refeições de qualidade, e uma ótima seleção de entretenimento. A frota é moderna e os assentos, especialmente em voos longos, oferecem bom espaço e conforto.

### Dia 3 - 15 Out - Qui - Istambul/Seul

Procedimento de conexão para embarque no voo, Turkish 90, partindo às 01h50. Chegada prevista em Seul às 17h40. Recepção e traslado ao hotel. Hospedagem no Sotetsu Splaisir Hotel Myeongdong.

### Dia 4 - 16 Out - Sex - Seul

Café da manhã. Saída para visita de dia inteiro a capital Seul incluindo: o Palácio Gyeongbokgung, o maior palácio real da Dinastia Joseonm. Museu Nacional do Folclore: localizado dentro dos jardins do palácio, este museu exibe a vida tradicional do povo coreano. Vilarejo Bukchon Hanok: uma charmosa área residencial com casas tradicionais coreanas (Hanok) lindamente preservadas. Riacho Cheonggyecheon: Um oásis urbano revitalizado que atravessa o centro de Seul, oferecendo um refúgio tranquilo da agitação da cidade. Rua do Muro de Pedra do Palácio Deoksugung: um passeio a pé em um caminho pitoresco, famoso por sua atmosfera romântica. Finalizando na Torre N-Seul. **Almoço** na rota incluído (sem bebidas). Retorno ao hotel e hospedagem.



## Seul – a linda capital coreana

Seul é o coração político, econômico e cultural da Coreia do Sul. Com mais de 600 anos de história como capital (desde a Dinastia Joseon), a cidade combina tradição milenar e tecnologia de ponta de forma impressionante.

Entre palácios reais como Gyeongbokgung, templos budistas, mercados tradicionais e bairros históricos, surgem arranha-céus futuristas, centros de inovação e uma vida urbana vibrante. Cortada pelo rio Han, Seul é dinâmica, segura e cheia de energia.

### Dia 5 - 17 Out - Sáb - Seul

Café da manhã. Dia de passeio à zona desmilitarizada que faz fronteira entre a Coreia do Norte e Coreia do Sul. Visitaremos o Parque Imjingak, construído em 1972 na esperança da reunificação coreana, este parque abriga diversas estátuas e monumentos. O Terceiro Túnel de Infiltração: Descoberto em 1978, construído pela Coreia do Norte para invadir o Sul, poderemos caminhar por uma parte deste túnel incompleto. O Teatro e Salão de Exposições da DMZ: Assista a um breve vídeo e veja exposições que explicam a história da Guerra da Coreia e da DMZ e também teremos a chance de observar com binóculos no Observatório Dora para ter uma visão rara da vila de propaganda norte-coreana e a cidade de Kaesong.

**Almoço** na rota incluído (sem bebidas). Retorno a Seul. Museu Memorial de Guerra: Um museu abrangente em Seul que exhibe a história da Guerra da Coreia e o passado militar da Coreia, com amplas exposições internas e externas. Retorno e hospedagem.

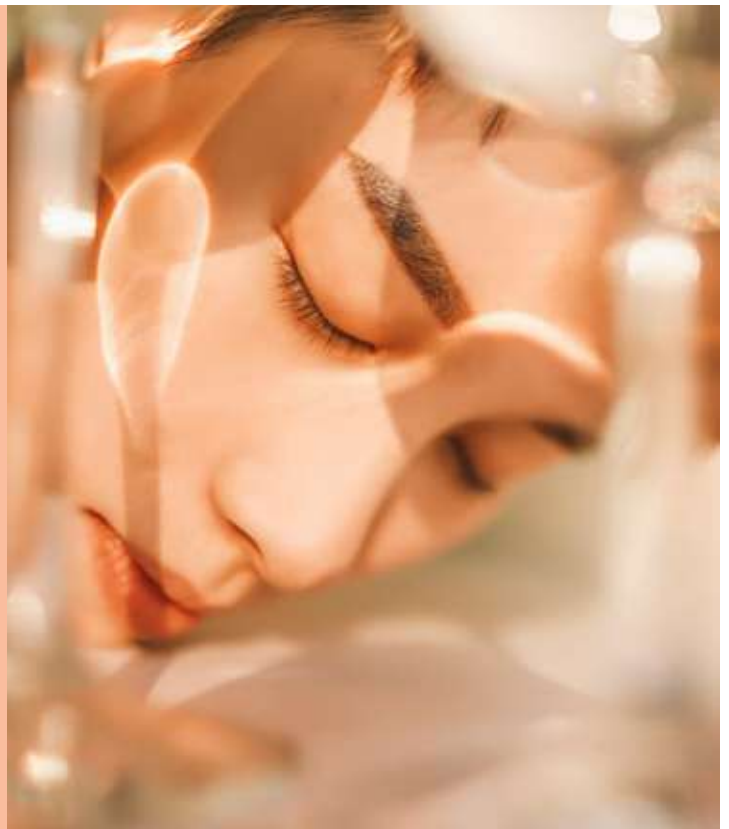


### A Onda Coreana (Hallyu)

A Onda Coreana, ou Hallyu, é o fenômeno de expansão global da cultura da Coreia do Sul. Surgiu no final dos anos 1990, quando dramas de TV coreanos começaram a fazer sucesso em outros países da Ásia, e ganhou força mundial nas últimas duas décadas. Ela inclui:

- **K-pop** – grupos como BTS, BLACKPINK e outros conquistaram o mundo
- **Cinema e séries** – filmes como Parasita (Oscar de Melhor Filme) e séries como Round 6.
- **Dramas coreanos (K-dramas)** – romances e produções históricas com grande audiência internacional
- **Gastronomia** – kimchi, bibimbap, churrasco coreano
- **Beleza e moda** – a forte indústria de cosméticos (K-beauty)
- **Tecnologia e games**

O governo sul-coreano investiu estrategicamente na indústria cultural como forma de fortalecer a imagem do país no exterior. Hoje, a Hallyu é também uma poderosa ferramenta econômica e diplomática, projetando a Coreia do Sul como referência global em inovação e criatividade.





### A experiência da Zona Desmilitarizada (DMZ) entre as Coreias

Visitar a DMZ – Zona Desmilitarizada é uma das experiências mais impactantes na Coreia do Sul. Criada em 1953, após o armistício da Guerra da Coreia, ela marca a fronteira entre Coreia do Sul e Coreia do Norte. Apesar do nome, é uma das fronteiras mais vigiadas do mundo.

Mais do que um passeio, é uma vivência carregada de significado político e emocional. Ali, o visitante compreende de forma concreta a divisão de um mesmo povo, separado há mais de 70 anos.

A DMZ combina tensão geopolítica, memória histórica e esperança de reconciliação – tornando-se um dos pontos mais emblemáticos e reflexivos de qualquer roteiro pela Coreia do Sul.

### Dia 6 - 18 Out - Dom - Seul

Café da manhã. Saída para visita de dia inteiro onde continuaremos nossa descoberta da capital Seul, hoje visitaremos Lotte World Tower (Seoul Sky): suba ao observatório do edifício mais alto da Coreia do Sul para vistas deslumbrantes da cidade. Passeio a pé no Lago Seokchon: desfrute de uma agradável caminhada ao redor do belo lago loca-

lizado ao lado da Lotte World Tower. Starfield COEX Mall (Biblioteca Starfield): Visite este enorme shopping subterrâneo, famoso por sua icônica Biblioteca Starfield, com estantes imponentes. E Distrito de Gangnam: Experimente o coração do “Estilo Gangnam” com uma visita às ruas vibrantes deste bairro sofisticado. **Almoço** na rota incluído (sem bebidas). Hospedagem.



### Destaques da Gastronomia Coreana

A culinária coreana é marcada por sabores intensos, equilíbrio entre picante, doce e fermentado, além de forte tradição comunitária – muitas refeições são compartilhadas à mesa.

#### Pratos emblemáticos

- **Bibimbap** – arroz servido com legumes variados, carne, ovo e pasta de pimenta (gochujang), tudo misturado antes de comer.
- **Bulgogi** – tiras de carne marinadas em molho levemente adocicado e grelhadas.
- **Samgyeopsal** – barriga de porco grelhada na própria mesa, envolvida em folhas com molhos e acompanhamentos.
- **Japchae** – macarrão de batata-doce salteado com legumes e carne.
- **Tteokbokki** – bolinhos de arroz em molho picante, muito popular como comida de rua.

### Kimchi – o símbolo nacional

Presente em praticamente todas as refeições, é preparado com acelga fermentada e especiarias. Existem centenas de variações. Mais que um alimento, é parte da identidade cultural coreana.

#### Sopas e ensopados

- **Kimchi Jjigae** – ensopado de kimchi com tofu e carne.
- **Samgyetang** – sopa de frango com ginseng, consumida no verão para fortalecer o corpo.

#### Cultura do frango frito e street food

O frango frito coreano, crocante e com molhos agridoce ou picante, tornou-se fenômeno global.

Mercados como Gwangjang (em Seul) são perfeitos para provar especialidades locais.

#### Bebidas tradicionais

- **Soju** – destilado típico, muito popular.
- **Makgeolli** – bebida de arroz levemente adocicada e turva.



## Japão – História

A história do Japão combina tradição milenar, períodos de isolamento e uma impressionante modernização.

### Origens e primeiros períodos

A tradição japonesa remonta a mais de 2.000 anos. Segundo a mitologia, o país foi fundado pelo imperador Jimmu em 660 a.C. Nos primeiros séculos formou-se uma sociedade organizada sob forte influência cultural da China e da Coreia, incluindo a escrita e o budismo.

### Era dos Samurais

Entre os séculos XII e XIX, o poder esteve nas mãos dos xoguns (chefes militares), enquanto o imperador mantinha papel simbólico. Foi o período feudal, marcado pelos samurais, códigos de honra (bushido) e castelos fortificados.

### Período de Isolamento

De 1603 a 1868 (Período Edo), o Japão adotou uma política de isolamento quase total do mundo exterior, mantendo forte estabilidade interna e desenvolvimento cultural próprio.

## Modernização – Era Meiji

Em 1868, com a Restauração Meiji, o país abriu-se ao Ocidente e iniciou rápida industrialização e modernização, tornando-se potência militar e econômica.

### Segunda Guerra Mundial

O Japão expandiu-se pela Ásia até ser derrotado em 1945, após as bombas atômicas de Hiroshima e Nagasaki. O país foi ocupado pelos Estados Unidos até 1952.

### Japão Contemporâneo

No pós-guerra, o Japão viveu um “milagre econômico”, tornando-se uma das maiores economias do mundo, referência em tecnologia, indústria e inovação, mantendo ao mesmo tempo profundas tradições culturais.

## Dia 7 - 19 Out - Seg - Seul/Osaka

Café da manhã. Em horário apropriado traslado ao aeroporto de Seul para embarque com destino a Osaka. Chegada em Osaka e saída para visitar o Castelo de Osaka e o Bairro Dotonbori. Localizado perto do canal, Dotonbori é um bairro de entretenimento muito conhecido por pequenos bares e tabernas *izakaya* que recebem estudantes e trabalhadores para o happy hour. As ruas estreitas são iluminadas à noite por outdoors de néon e repletas de vendedores de rua que servem bolinhos de polvo frito (“takoyaki”). **Almoço** (incluso – sem bebidas). Traslado ao hotel e hospedagem no hotel Citatines Namba Osaka.

## Dia 8 - 20 Out - Ter - Osaka/Nara/Fushimi Inari/Kyoto

Café da manhã. Sairemos com destino a Nara para conhecer o Templo Todaiji com sua enorme imagem de Buda, declarada tesouro nacional e a maior estrutura de madeira do mundo, visitaremos também o parque dos Cervos Sagrados e o Templo Kofukuji, sede nacional da escola Hossō e um dos oito Monumentos Históricos da Antiga Nara inscritos na lista de patrimônios mundiais da UNESCO. **Almoço** em um restaurante (incluso – sem bebidas). Pela tarde saída até Kyoto e no caminho, visita ao Santuário Xintoísta de Fushimi Inari. Chegada em Kyoto e hospedagem no Nikko Princess Kyoto.



## A experiência de visitar Nara e Fushimi Inari

Visitar Nara e Fushimi Inari é mergulhar na essência espiritual e histórica do Japão.

### Nara – onde a história caminha entre cervos

Primeira capital permanente do Japão (século VIII), Nara preserva um dos períodos mais importantes da formação cultural do país.

No Parque de Nara, cervos considerados mensageiros divinos circulam livremente entre visitantes, criando uma atmosfera única.

O grande destaque é o Templo Todai-ji, que abriga o impressionante Grande Buda de bronze (Daibutsu), uma das maiores estátuas de Buda do mundo. A visita transmite serenidade e conexão com as raízes do budismo japonês.

### Fushimi Inari – o caminho dos mil portais

Em Kyoto, o Santuário Fushimi Inari Taisha é um dos ícones do Japão. Dedicado à divindade Inari (prosperidade e colheita), é famoso por seus milhares de portais vermelhos (torii) que formam túneis ao longo da montanha. Caminhar sob os torii é uma experiência quase meditativa — cada portal foi doado por empresas ou pessoas como forma de gratidão e pedido de prosperidade.

### Dia 9 - 21 Out - Qua - Kyoto

Café da manhã. Visita da antiga capital Kyoto para conhecer o jardim do Templo Tenryuji, o Bosque de Bambu de Arashiyama, o Templo Kinkakuji (Pavilhão Dourado) e o Castelo de Nijo. **Almoço** em restaurante (incluso). Retorno ao hotel ao fim da tarde. Hospedagem.

### Dia 10 - 22 Out - Qui - Kyoto

Café da manhã. Dia livre.

### Dia 11 - 23 Out - Sex - Kyoto/Odawara/Hakone

Café da manhã. Saída de Kyoto para Odawara no trem-bala “Hikari”. Chegada em Odawara e início da visita em que faremos um mini cruzeiro pelo Lago Ashi e um passeio de teleférico para contemplar a paisagem do Vale de Owakudani, as águas tranquilas do Lago Ashi e a imponência do Monte Fuji (sujeito à condições climáticas). Por fim, visitaremos o santuário de Hakone. **Almoço** em restaurante (incluso – sem bebidas). No fim do dia, traslado ao hotel Hakone Kowakien e hospedagem.



## Kyoto – importância histórica e cultural

Kyoto é considerada o coração cultural do Japão. Foi capital imperial por mais de mil anos (794–1868), período em que se consolidaram grande parte das tradições, artes e valores que definem a identidade japonesa.

### Antiga capital imperial

Durante séculos, Kyoto foi residência do imperador e centro político, religioso e artístico do país. Aqui se desenvolveram cerimônias, códigos estéticos e práticas que moldaram a cultura japonesa.

### Patrimônio religioso

A cidade abriga mais de 1.600 templos budistas e 400 santuários xintoístas. Entre os mais emblemáticos estão:

- Kinkaku-ji (Pavilhão Dourado)
- Kiyomizu-dera
- Ryoan-ji, famoso por seu jardim de pedras
- Fushimi Inari Taisha, com seus milhares de torii

Kyoto possui 17 locais declarados Patrimônio Mundial pela UNESCO.

### Tradições preservadas

É em Kyoto que a tradição das gueixas (geiko) e maikos ainda permanece viva, especialmente no bairro de Gion.

A cidade é referência na cerimônia do chá, ikebana (arranjos florais), teatro Noh e culinária kaiseki.

### Estética e espiritualidade

Kyoto representa o ideal estético japonês: equilíbrio, simplicidade e harmonia com a natureza. Na primavera, as cerejeiras florescem; no outono, os templos se cercam de tons vermelhos intensos.



## Dia 12 - 24 Out - Sáb - Hakone/Kawaguchiko/Tokyo

Café da manhã. Traslado a Kawaguchiko para visita do Santuário Xintoísta Kitaguchi-hongu Fuji Sengen, que fica no início do caminho Yoshida que sobe ao Monte Fuji. Visitaremos também o Templo Chureito no parque Arakurayama, famoso por seus 398 degraus. **Almoço** em restaurante (inclusive – sem bebidas). Saída de Kawaguchiko com destino a Tóquio. Hospedagem no Hotel Groove Shinjuku.



### Hakone e seus encantos

A poucos quilômetros de Tóquio, Hakone é um refúgio natural que encanta pela paisagem e pela atmosfera de tranquilidade.

Localizada na região do Parque Nacional Fuji-Hakone-Izu, a área é famosa pelas vistas do Monte Fuji, especialmente em dias claros, refletido nas águas do Lago Ashi. O passeio de barco pelo lago, com os tradicionais portais vermelhos (torii) à beira d'água, é um dos momentos mais fotogênicos da viagem.

Hakone também é conhecida por suas águas termais (onsen).

O trajeto pela região inclui o teleférico sobre o vale vulcânico de Owakudani, com suas fumarolas ativas e o famoso “ovo negro” cozido nas águas sulfurosas. Entre montanhas, arte (com museus ao ar livre) e cenários que parecem pinturas, Hakone oferece uma pausa serena no roteiro pelo Japão — um encontro harmonioso entre natureza e tradição.



## Tôquio

Tôquio é muito mais que a capital do Japão — é uma experiência. Uma cidade onde o futuro parece já ter chegado, mas onde as tradições continuam vivas em cada detalhe.

Arranha-céus iluminados em Shinjuku, o famoso cruzamento de Shibuya, tecnologia de ponta, moda, gastronomia estrelada... tudo pulsa em ritmo acelerado. Ao mesmo tempo, santuários como Meiji Jingu e bairros tradicionais como Asakusa revelam o Japão espiritual e histórico. Tôquio encanta porque é contraste: silêncio e neon, cerimônia do chá e cultura pop, jardins serenos e distritos eletrônicos como Akihabara.

### Dia 13 - 25 Out - Dom - Tokyo

Café da manhã. Saída para visita da cidade de Tôquio para conhecer o Santuário Meiji, o bairro Shibuya, a Praça do Palácio Imperial e os bairros Ginza e Harajuku. **Almoço** em restaurante (inclusive – sem bebidas). Restante do dia livre para aproveitar a cidade.

### Dia 14 - 26 Out - Seg - Tokyo/Istambul

Café da manhã. Dia livre. Checkout do hotel ao final da tarde e traslado ao aeroporto de Haneda (HND). Embarque no voo Turkish TK 199 às 22h05 com destino a Istambul.

### Dia 15 - 27 Out - Ter - Istambul/São Paulo

Chegada em Istambul às 05h40 e conexão no voo TK 15 com saída prevista às 10h. Chegada em São Paulo às 17h45. Fim dos nossos serviços.



## Destaques da Gastronomia Japonesa

A culinária japonesa é reconhecida pela delicadeza, equilíbrio de sabores e respeito aos ingredientes sazonais.

**Sushi e sashimi** – ícones da gastronomia, valorizam o frescor do peixe e a precisão no preparo.

**Ramen** – sopa reconfortante com macarrão, caldo rico e variados acompanhamentos.

**Tempurã** – legumes e frutos do mar empanados e fritos de forma leve e crocante.

**Yakitori** – espetinhos grelhados, muito populares.

**Sukiyaki e shabu-shabu** – carnes e vegetais cozidos à mesa. A apresentação é parte essencial da experiência: cada prato busca harmonia visual e sabor equilibrado.



## Preço por pessoa em USD

Em apto triplo

# 8.943

+ IOF USD 250

Em apto duplo

# 8.998

+ IOF USD 251

Em apto individual

# 11.898

+ IOF USD 345

+ taxas de aeroporto e combustível USD 596

### Inclui:

- Bilhete aéreo São Paulo/Seul/Osaka/ Tóquio/São Paulo em classe econômica com franquia de 1 mala de 23kg.
- Hospedagem em hotéis de primeira categoria com café da manhã.
- Guia desde São Paulo.
- Traslados com assistência em espanhol em Seul, Osaka e Tóquio.
- Visitas com guia local/acompanhante em espanhol: **Coreia:** Visita de Seul incluindo o o Palácio Gyeongbokgung, o Museu Nacional do Folclore, o Vilarejo Bukchon Hanok, o Riacho Cheonggyecheon, a Rua do Muro de Pedra do Palácio Deoksugung , o observatório da Torre N de Seul, Lotte World Tower (Seoul Sky), Passeio a pé no Lago Seokchon, Starfield COEX Mall (Biblioteca Starfield) e o Distrito de Gangnam. Visita à DMZ (obrigatório que o visitante tenha o passaporte em mãos para a entrada). **Japão:** Osaka incluindo o Castelo e o bairro Dotombori; Nara incluindo o templo Todaiji, o parque dos Cervos

- Sagrados, o Santuário Xintoísta Fushi Inari e o Templo Kofukuji; Kyoto incluindo os Bosques de bambu de Arashiyama, o Jardim do Templo Tenryuji, o Templo Kinkakuji, e o Castelo Nijo-jo; Trem-bala "Hikari" entre Kyoto e Odawara; Hakone incluindo um mini cruzeiro no Lago Ashi, passeio de teleférico e santuário; Kawaguchiko incluindo o Santuário Xintoísta Kitaguchi-hongu Fuji Sengen e o Templo Chureito no parque Arakurayama; Tokyo incluindo o Santuário de Meiji, o bairro Shibuya, a praça do Palácio Imperial, a parte exterior do antigo Mercado de Tsukiji e o bairro Ginza.
- 3 almoços na Coreia e 6 almoços no Japão (sem bebidas).
- Tag de rastreamento de bagagem.
- Sala VIP W Premium no aeroporto de Guarulhos.
- Cartão de assistência\* c/ cobertura assistência médica de US\$ 75.000.
- Seguro cancelamento p/ passageiros até 85 anos: US\$ 5.000.

\* Maiores de 85 anos, favor consultar.

### Não inclui:

- Taxas de embarque.
- IOF.
- Bebidas nas refeições.
- Gorjetas a guias, motoristas e garçons.
- Despesas de carregadores de malas.
- Despesas de caráter pessoal, como lavanderia, documentação de viagem, telefonemas, frigobar etc.
- Taxas, impostos e afins.

### Documentos de viagem:

- Passaporte com validade de 6 meses, a partir da data de volta.
- Necessário apresentação do visto eletrônico K-ETA para entrada na Coreia do Sul.

**OBS:** *Camas de casal não são comuns no Japão, portanto não podemos garantir este tipo de acomodação. Sempre faremos o possível para acomodar os clientes de acordo com sua preferência, de acordo com a disponibilidade de cada hotel.*

## Hotéis Previstos

Seul



Sotetsu Splaisir Myeongdong

Osaka



Citatines Namba Osaka

Kyoto



Nikko Princess Kyoto

Hakone



Hakone Kowakien

Tóquio



Groove Shinjuku



Entre em Contato:

**Rodrigo** (11)96175-3758

Rodrigoyujiw@gmail.com ou

**Cecilia** (11)99222-1417

Ceciliawatanabe2@yahoo.com.br

